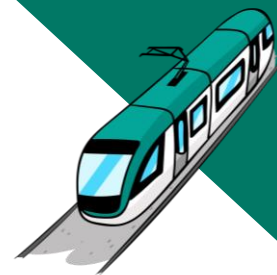




PROJECTE EDUCATIU

TRAMeduca

Un mitja d'educació



ÍNDEX

1. INTRODUCCIÓ	3
2. OBJECTIUS	7
2.1. Objectiu principal	7
2.2. Objectius generals	7
3. CONTINGUTS	9
4. METODOLOGIA	11
5. ACTIVITATS ESCOLARS	14
5.1. Mira el tramvia	27
5.2. Investiga el tram	30
5.3. Viu el transport públic	33
5.4. Aventura't al tram	37
5.5. L'energia del tram	41
5.6. I tu, què en penses?	44
6. CONTROL DE QUALITAT I AVALUACIÓ	48
6.1. Coordinació	¡Error! Marcador no definido.
7. PLA D'AVALUACIÓ	¡Error! Marcador no definido.



1. INTRODUCCIÓ

La mobilitat sempre ha estat una de les màximes perseguides per l'home i és una de les experiències més satisfactòries tant en l'aspecte personal com en el col·lectiu, ja que apropa cultures, paisatges i persones.

També es considera un factor econòmic important de creixement perquè ens porta a la feina o al lloc on podem consumir i comprar, amb rapidesa i fins i tot diverses vegades al dia.

La mobilitat s'ha convertit en fet indispensable de la nostra vida quotidiana, i alhora en un repte important als països industrialitzats.

Podem dir que la mobilitat, actualment, és una necessitat bàsica per a totes les persones i un dret dels ciutadans i ciutadanes.

La realitat de la nostra societat és cada cop més complexa i a la vegada enriquidora on les persones, associacions, empreses o organitzacions de tot tipus participen activament en la seva construcció i canvis constants.

Tota interacció entre les persones i les institucions, associacions, empreses o grups de qualsevol tipus tenen la virtualitat de generar estímul per al creixement i la plenitud de tots els qui conviuen en l'espai urbà i es beneficien dels béns/serveis públics, és a dir, tenen una capacitat educativa per tots els ciutadans i ciutadanes.

Així neix el concepte de ciutat educadora, en la mesura que s'és conscient que, més enllà de l'educació formal i no formal, totes les polítiques i les pràctiques socials tenen una repercussió en els aprenentatges i en la formació d'actituds i valors de la ciutadania al llarg de la vida.

Entenem com a ciutat educadora, una ciutat que es relaciona amb el seu entorn i amb altres nuclis urbans del seu territori, amb l'objectiu constant d'aprendre, intercanviar, compartir i, per tant, enriquir la vida dels seus habitants.

A la ciutat educadora tots els actors socials, totes les entitats i les institucions, les empreses, totes les persones, esdevenen agents educadors a partir d'un compromís explícit i compartit amb uns valors educatius referents.



Per tant podem dir, que tots els agents implicats en els espais públics o béns públics de la ciutat, com són els agents de mobilitat, són també agents educatius que s'emmarquen dins del concepte de ciutat educadora.

TRAM com empresa de transport públic i per tant com un agent de mobilitat es veu involucrat i amb un compromís ferm amb les seves ciutats, volent formar part d'aquestes, i treballant perquè tots plegats construïm una ciutat o un entorn que doni qualitat de vida a la seva ciutadania.

TRAM se sent agent educatiu i es planteja de participar, conjuntament amb altres agents educatius de la ciutat, en la formació en la mobilitat en valors i pràctiques de ciutadania democràtica: el respecte, la tolerància, la participació, la responsabilitat i l'interès per la cosa pública, pels seus programes, els seus béns i els seus serveis.

És per això que TRAM creu convenient elaborar el present projecte educatiu "TRAMeduca, un mitjà d'educació" on es recullen els seus principis teòrics i metodològics, així com la seva voluntat de participació en els diferents espais de vida pública i amb els diferents agents educatius públics o privats en cadascuna de les ciutats o territoris on té presència. Des d'aquest projecte s'articula en les accions que TRAM realitza amb el propòsit de contribuir a l'educació.



TRAMeduca, un mitjà d'educació

TRAM com a empresa i com a mitjà de transport té una **identitat pròpia**, uns principis i uns valors inherents que com a tals, vol transmetre i fer eix principal a totes les accions educatives a realitzar dins el projecte educatiu "TRAMeduca, un mitjà d'educació".

El **TRAM** és una aposta decidida pel **transport públic de qualitat, segur, accessible, modern i respectuós amb el medi ambient**. Un mode que no discrimina ningú i que és ambiciós perquè cada dia s'esforça per donar un millor servei a la comunitat.

- **Respecte pel medi ambient**

El TRAM respecta el medi ambient i pren consciència de la importància d'implementar polítiques i sistemes sostenibles incorporant els avenços tecnològics que permeten la reducció de la contaminació i garantir la màxima eficiència energètica.

La consciència medi ambiental, la sensibilitat vers la societat del futur i la voluntat d'ajudar en el desenvolupament perdurable fan de TRAM una empresa sostenible i eficient.

- **El civisme**

Actualment, els transports públics també són espais de relació on les persones es troben, es relacionen i hi conviuen, són una reproducció en petit format, de les dinàmiques a les quals, avui en dia, s'enfronta tot el món: diversitat, pluralisme, conflicte d'interessos, individualisme.

Des de TRAM creiem que el **civisme**, entès com a conducta correcta i respectuosa, o també com a cultura pública de convivència per la qual es regeix una societat, és i ha de ser un valor fonamental.

Tant el transport públic com les seves instal·lacions són de la comunitat, perquè són espais públics i compartits. I com a tals, són espais en els quals tots tenim els nostres deures i les nostres obligacions.



- **La seguretat**

La **seguretat** és un altre dels principis fonamentals de TRAM, fer que els viatgers del tramvia i els ciutadans en general, coneguin i reflexionin sobre la importància de respectar les normes de seguretat.

Servei al client i a la ciutadania

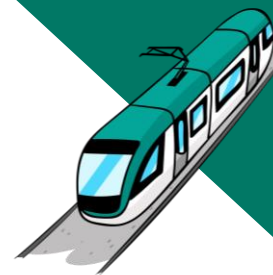
Des de TRAM escoltem, atenem, identifiquem i col·laborem en els processos i decisions per satisfer les necessitats de les persones dels diferents municipis on tenim presència per tal d'establir unes xarxes de treball cap a la comunitat.

- **Qualitat**

A TRAM busca la millora permanent mitjançant bones pràctiques en les seves activitats, processos i accions, tenint un acurat sentit ètic en totes les actuacions i emfatitzant sempre en aquestes la professionalitat i l'honradesa.

- **Benestar de les persones**

TRAM constantment es preocupa i busca el màxim benestar per les persones usuàries del tramvia i pels ciutadans i ciutadanes que formen part del seu entorn més proper, per aquest motiu sempre busca establir una relació de col·laboració i respecte mutu amb la comunitat.



2. OBJECTIUS

Els objectius generals recullen els propòsits principals de TRAM vers el projecte educatiu proposat. Sorgeixen dels trets d'identitat i dels principis ideològics que ha assumit TRAM com a tal, i de la realitat educativa sobre mobilitat i transport públic que vivim en l'actualitat.

2.1. Objectiu principal

Posicionar TRAM com agent educatiu de la ciutat, especialitzat en educació per a la mobilitat segura i sostenible en tramvia. Propiciant una forta col·laboració amb l'escola com principal agent educatiu i aprofitant el caràcter d'espai públic del tramvia pel contacte directe amb la ciutadania.

2.2. Objectius generals

- Compartir el coneixement de TRAM sobre mobilitat en transport públic i especialment amb tramvia. Tot creant accions i espais d'aprenentatge, sensibilització, difusió i intercanvi d'informació.
- Formar part de la xarxa educativa de les àrees on és present el TRAM i participar en possibles projectes comuns amb diferents entitats de l'entorn i amb les que es tenen objectius en comú.
- Transmetre el que significa "Transport Públic" com a bé comú, necessari per al desenvolupament i que ha de ser compartit amb altres persones usuàries sota criteris de civisme i sostenibilitat.
- Implicar al ciutadà i ciutadana per aconseguir un bon funcionament del servei i per millorar la qualitat de les instal·lacions de TRAM i reduir accions de vandalisme i de frau.
- Fomentar la seguretat dels viatgers i viatgeres actuals del TRAM i futurs usuaris i usuàries.



- Fer conèixer el tramvia des d'una perspectiva mediambiental i tecnològica, donant rellevància a la seva eficiència i sostenibilitat



3. CONTINGUTS

Els continguts del programa educatiu “**TRAMeduca, un mitjà d’educació**” es plantegen en relació als objectius generals que es volen treballar i que es pretenen assolir. Aquests continguts s’emmarquen dins de la mobilitat, el civisme, la seguretat i la sostenibilitat; fent especial èmfasi en les actituds en el desplaçament en tramvia.

A nivell general els continguts que treballa el programa educatiu “**TRAMeduca, un mitjà d’educació**” són:

ELS MITJANS DE TRANSPORT

- Significat del concepte “transport públic”.
- Identificació dels transports públics com a espai propi i de tots els ciutadans.
- Coneixement del TRAM com a transport públic que es pot utilitzar per moure’ns per la ciutat.
- Identificació del TRAM. Com és, quins elements el formen i com funciona.

DESPLAÇAMENT EN TRAMVIA

- Reconeixement i descripció dels elements que conformen els desplaçaments en tramvia.
- Observació de les característiques d’un viatge en tramvia.
- Accessibilitat.

SEGURETAT

- La mobilitat: principals normes de convivència i seguretat al TRAM i parades.



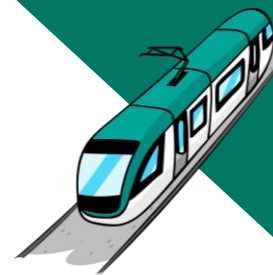
- Adopció d'actituds prudentes per la seguretat pròpia i dels altres.
- Innovació tecnològica.
- Informació de conseqüències legals de comportaments insegurs.
- Informació relacional sobre comportaments insegurs i lesions (o semblants).

CIVISME

- Valoració de la importància de fer un ús correcte dels mitjans de transport i de la validació del bitllet.
- Valoració dels comportaments individuals que afecten la nostra mobilitat i la dels altres.
- Identificació dels comportaments incívics, vandàlics i defraudadors, i potenciar el rebuig d'aquestes situacions.
- Reflexió sobre els comportaments inadequats.
- Valoració del temps de mobilitat com a part del temps del dia que hem de valorar, així com respectar el dels altres.

MEDI AMBIENT, SOSTENIBILITAT I TECNOLOGIA

- Mobilitat sostenible: la mínima despesa energètica possible amb el mínim impacte ambiental.
- Eficiència energètica.
- Recorregut de l'electricitat al TRAM (les subestacions, el feeder, la catenària i el pantògraf).
- Discriminació positiva dels mitjans de transport menys nocius vers el medi ambient.



4. METODOLOGIA

Les activitats del programa educatiu “TRAMeduca, un mitjà d’educació” es desenvolupen amb una **metodologia participativa** que veu al i la participant com un/a agent actiu en la construcció o re-construcció del seu coneixement.

Per tant, sempre busca partir de la realitat, **experiències i vivències** quotidianes dels o les participants, per tal de generar un procés creatiu de **reflexió i anàlisi** sobre els valors, actituds i pràctiques relacionades amb la mobilitat i el transport públic, per posteriorment tornar a la seva realitat amb noves formes d’actuar en aquests aspectes treballats.

Les nostres accions i activitats es caracteritzen per fomentar la **interacció**: Es promou el diàleg i la discussió dels i les participants amb l’objectiu de confrontar idees en un ambient de respecte i tolerància.

Per ser **creatives i flexibles**: No responen a models rígids ni autoritaris sinó al treball que és profitós per cada grup.

Establir el flux entre **pràctica-teoria-pràctica**: Possibilita la reflexió individual i col·lectiva de la realitat quotidiana per tornar a aquesta amb una pràctica enriquida per la teoria i la reflexió.

És **compromesa i comprometedora**: Promou el compromís dels participants amb el procés educatiu i el que es deriva d’aquest.

METODOLOGIA PRESENCIAL

Des de TRAM s’aposta per un contacte presencial entre educadors i educadores i el/la participant, per aquest motiu, trobem la figura de l’educador/a que és l’encarregat de dur a terme i guiar l’activitat educativa per aconseguir els objectius proposats conjuntament amb els i les participants.

Les **activitats presencials** que realitzen els i les participants constitueixen la base dels seus aprenentatges. “Les activitats són la manera activa i ordenada de portar a la fi les estratègies metodològiques”.



Tots els principis psicopedagògics utilitzats en la pràctica, giren entorn d'un eix vertebrador que els cohesiona: la necessitat que els i les participants del projecte **"TRAMeduca, un mitjà d'educació"** realitzin aprenentatges significatius i funcionals, basats en l'experiència i l'activitat.

METODOLOGIA ONLINE

També, però, apostem pel valor educatiu de les noves tecnologies posant a disposició un entorn web educatiu on poder realitzar activitats interactives i trobar material de consulta.

L'**entorn web educatiu** facilita l'accés per poder realitzar les activitats interactivament a tot el públic en general, sigui o no de l'àrea d'influència del TRAM.

Les **xarxes socials** tenen una importància rellevant dins d'aquest entorn web educatiu. En la societat actual, les xarxes socials són un important mitjà de comunicació, ja que és la forma més directa d'interactuar amb la comunitat educativa i la ciutadania en general, creant una comunicació en dos sentits, promovent una relació constant entre el TRAM i la comunitat educativa.

Per tant, les xarxes socials dins el projecte **"TRAMeduca, un mitjà d'educació"**, són un espai de participació i informació, on poder mostrar totes les accions, activitats, notícies... sobre el nostre projecte i poder obtenir una resposta directa dels diferents agents educatius i ciutadans i ciutadanes en general.

Mitjançant la utilització de les xarxes socials fem que el nostre projecte sigui accessible, obert i pròxim a tots els agents educatius tant del territori d'influència del TRAM com en tota la seva globalitat per tal de fomentar una relació educativa constant.

La COVID-19 ha alterat dràsticament els models d'aprenentatge i ensenyament coneguts fins el moment fent que la incorporació de la digitalització a les aules, un procés que s'estava donant de forma gradual i lenta, s'accelerés de forma estrepitosa. Les tecnologies han passat de ser una eina per trencar la rutina del tractament de continguts a haver d'incloure-les en la pràctica educativa de forma



habitual i permanent. Aquest fet implica reconèixer-les tant com a potenciadores de la comprensió, com d'ajuda i col·laboració en l'acte de conèixer.

És per això que les activitats del programa TRAMeduca s'han adaptat a les necessitats educatives actuals creant nous recursos digitals per la dinamització de les activitats.



5. ACTIVITATS ESCOLARS

DESCRIPCIÓ

Entenem per accions escolars les que tenen com a principal usuari els i les alumnes dels centres escolars d'educació infantil, educació primària i educació secundària obligatòria i post obligatòria, en el seu moment d'escolarització i acompanyats pels seus mestres i professors. Per tant unes activitats emmarcades dins del currículum escolar.

Amb la voluntat de donar un sentit curricular i una coherència pedagògica a les activitats, en el present apartat es detallen quins objectius curriculars, quines competències bàsiques i quins continguts clau que es descriuen en el Currículum escolar d'educació primària i secundària es treballaran en les activitats del programa TRAMeduca.

OBJECTIUS I CONCRECIÓ CURRICULAR

Objectius i concreció curricular primària

Dins del **currículum escolar d'educació primària s'estableixen 16 objectius** que s'han d'assolir en els ensenyaments i aprenentatges d'aquesta etapa educativa. Dels mencionats objectius, les activitats que es proposen dins el programa educatiu TRAMeduca busquen ajudar a la consecució de:

- a) Conèixer, valorar i aplicar els valors i les normes de convivència per ser un ciutadà lliure capaç de prendre compromisos individuals i col·lectius, respectar els drets humans i acceptar el pluralisme propi d'una societat democràtica.
- b) Tenir consciència del valor del treball individual i col·lectiu i desenvolupar hàbits d'esforç i treball en l'estudi, així com actituds de confiança, amb iniciativa personal i emprenedoria, autodisciplina, sentit crític, responsabilitat, curiositat, interès, plaer per aprendre i creativitat en l'aprenentatge.



e) Adquirir autonomia personal i elaborar una imatge positiva i equilibrada d'un mateix per afavorir la igualtat de drets i oportunitats entre homes i dones i la no-discriminació de persones amb discapacitats; defensar l'aplicació dels drets humans en tots els àmbits de la vida personal i social, sense cap tipus de discriminació per raó de naixement, raça, sexe, opinió o qualsevol altra condició o circumstància personal o social.

j) Conèixer, valorar i estimar l'entorn natural, social i cultural més proper, reforçant així el sentiment de pertinença i arrelament al país i la capacitat d'extrapolar aquests coneixements a altres entorns i al món en general; comprendre, a partir de l'observació de fets i fenòmens senzills, els principals mecanismes que regeixen aquest entorn per tal de ser capaç de prendre compromisos responsables per mantenir-lo o introduir elements de millora.

l) Desenvolupar les competències digitals per a la construcció i expressió dels aprenentatges adequats a l'edat.

m) Desenvolupar les capacitats afectives en tots els àmbits de la personalitat i en la manera de relacionar-se amb els altres, i aquelles que fomentin la igualtat de gènere, així com una actitud contrària a la violència i als prejudicis de qualsevol mena.

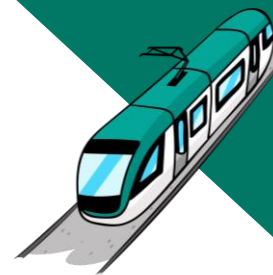
o) Adquirir els elements bàsics d'una correcta educació vial i les actituds de respecte que afavoreixin la prevenció d'accidents de trànsit.

p) Aplicar, en contextos diversos, els diferents coneixements adquirits i els recursos propis, a fi de resoldre de manera creativa problemes, situacions personals i necessitats de la vida quotidiana.

Per contribuir a l'assoliment de les competències clau, el currículum de **l'educació primària** recull el conjunt de **competències bàsiques** de les matèries agrupades per àmbits de coneixement, continguts, etc. A continuació, s'adjunta un quadre amb les competències per àmbits de coneixement que es treballen en les activitats del programa TRAMeduca.



ÀMBIT LINGÜÍSTIC (Llengua catalana i castellana)													
Dimensió comunicació oral			Dimensió comprensió lectora				Dimensió expressió escrita			Dimensió literària		Dimensió plurilingüe i intercultural	
1	2	3	4	5	6	7	8	9	10	11	12	13	14
<p>Competència 1: Comprendre textos orals de la vida quotidiana, dels mitjans de comunicació i escolars.</p> <p>Competència 2: Produir textos orals de tipologia diversa adequats a la situació comunicativa</p> <p>Competència 3: Interactuar oralment d'acord amb la situació comunicativa, utilitzant estratègies conversacionals.</p> <p>Competència 7: Aplicar estratègies de cerca i gestió de la informació per adquirir coneixement propi..</p>													
<p>Continguts clau (dimensió comunicació oral)</p> <ul style="list-style-type: none"> • Textos de tipologia diversa en diferents formats i suports. • Estratègies per a la comprensió. • Gestió i tractament de la informació. • Estratègies de participació activa i col·laborativa. • Normes que regeixen la interacció oral: torn de paraula... 							<p>Continguts clau (dimensió comprensió lectora)</p> <ul style="list-style-type: none"> • Textos de tipologia diversa en diferents formats i suports. • Estratègies de cerca. • Fonts d'informació en paper i suport digital. • Lèxic: vocabulari usual i específic. 						
<p>Continguts clau (dimensió expressió escrita)</p> <ul style="list-style-type: none"> • Gestió i tractament de la informació. 							<p>Continguts clau (dimensió literària)</p>						
<p>Continguts clau (dimensió plurilingüe i intercultural)</p> <ul style="list-style-type: none"> • Usos no discriminatoris del llenguatge. 													



ÀMBIT DE CONEIXEMENT DEL MEDI												
Dimensió món actual					Dimensió salut i equilibri personal			Dimensió tecnologia i vida quotidiana		Dimensió ciutadania		
1	2	3	4	5	6	7	8	9	10	11	12	13
<p>Competència 1: Plantejar-se preguntes sobre el medi, utilitzar estratègies de cerca de dades i analitzar resultats per trobar respostes.</p> <p>Competència 3: Interpretar l'espai a partir dels elements del territori i de les seves representacions per situar-s'hi i desplaçar-s'hi.</p> <p>Competència 11: Adoptar hàbits sobre l'adquisició i ús de béns i serveis, amb coneixements científics i socials per esdevenir un consumidor responsable.</p> <p>Competència 12: Participar en la vida col·lectiva a partir de valors democràtics, per millorar la convivència i per afavorir un entorn més just i solidari.</p>												
<p>Continguts clau (dimensió món actual):</p> <ul style="list-style-type: none"> • Biodiversitat i sostenibilitat. • Consum responsable. • Economia i sostenibilitat. • Principis i valors democràtics. 						<p>Continguts clau (dimensió salut i equilibri personal):</p> <ul style="list-style-type: none"> • Educació per a la salut. • Principis i valors democràtics. 						
<p>Continguts clau (dimensió tecnologia i vida quotidiana):</p> <ul style="list-style-type: none"> • Biodiversitat i sostenibilitat. • Educació per a la seguretat. 						<p>Continguts clau (dimensió ciutadania):</p> <ul style="list-style-type: none"> • Biodiversitat i sostenibilitat. • Consum responsable. • Economia i sostenibilitat. 						



ÀMBIT D'EDUCACIÓ EN VALORS							
Dimensió personal			Dimensió interpersonal			Dimensió social	
1	2	3	4	5	6	7	8
<p>Competència 1: Actuar amb autonomia en la presa de decisions i assumir la responsabilitat dels propis actes.</p> <p>Competència 4. Mostrar actituds de respecte actiu envers les persones, les seves idees, opcions, creences i les cultures que les conformen.</p> <p>Competència 5. Aplicar el diàleg com a eina d'entesa i participació en les relacions entre les persones.</p> <p>Competència 6: Adoptar hàbits d'aprenentatge cooperatiu que promoguin el compromís personal i les actituds de convivència.</p>							
<p>Continguts clau (dimensió personal):</p> <ul style="list-style-type: none"> Sentiments i principis morals; actituds ètiques. Responsabilitat i corresponsabilitat. Gestió de normes i límits. Estratègies per al diàleg. Sensibilitat, respecte i tolerància envers els altres i la seva diversitat. 			<p>Continguts clau (dimensió interpersonal):</p> <ul style="list-style-type: none"> Identificació de les emocions i els sentiments dels altres; empatia. Responsabilitat i corresponsabilitat. Gestió de normes i límits. Habilitats socials. Drets i deures dels infants i dels adults. Hàbits cívics i convivència en els diferents àmbits. 			<p>Continguts clau (dimensió social):</p> <ul style="list-style-type: none"> Participació en el funcionament de l'aula i de l'escola i en activitats de l'entorn més proper. Hàbits cívics i convivència en els diferents àmbits. Funcionament democràtic; béns comuns i serveis públics. Consum responsable i cura del medi. 	

ÀMBIT D'AUTONOMIA, INICIATIVA PERSONAL I EMPRENEDORIA			
Dimensió autoconcepte		Dimensió creació i realització de projectes personals i col·lectius	
1	2	3	4
<p>Competència 1. Prendre consciència de les pròpies potencialitats i carències en els diferents àmbits de la vida.</p> <p>Competència 2. Adquirir confiança i seguretat en un mateix.</p> <p>Competència 4: Implicar-se activament en la presa de decisions col·lectives.</p>			
No té continguts, ja que és transversal.			



ÀMBIT DIGITAL									
Dimensió instruments i aplicacions			Dimensió tractament de la informació i organització dels entorns digitals de treball i d'aprenentatge			Dimensió comunicació interpersonal i col·laboració		Dimensió hàbits, civisme i identitat digital	
1	2	3	4	5	6	7	8	9	10
<p>Competència 1. Seleccionar, utilitzar i programar dispositius digitals i les seves funcionalitats d'acord amb les tasques a realitzar.</p> <p>Competència 4. Cercar, contrastar i seleccionar informació digital tot considerant diverses fonts i entorns digitals.</p> <p>Competència 5: Construir nou coneixement personal mitjançant estratègies de tractament de la informació amb el suport d'aplicacions digitals.</p> <p>Competència 8. Realitzar activitats en grup utilitzant eines i entorns virtuals de treball col·laboratiu</p>									
No té continguts, ja que és transversal.									

ÀMBIT D'APRENDRE A APRENDRE					
Dimensió autoconeixement respecte de l'aprenentatge		Dimensió aprenentatge individual		Dimensió aprenentatge en grup	Dimensió actitud positiva envers l'aprenentatge
1	2	3	4	5	6
<p>Competència 2. Ser conscient del que se sap i del que cal aprendre</p> <p>Competència 4. Emprar tècniques de consolidació i recuperació dels aprenentatges</p> <p>Competència 5: Utilitzar la interacció i les tècniques d'aprenentatge en grup.</p> <p>Competència 6: Adquirir el gust per aprendre i per continuar aprenent.</p>					
No té continguts, ja que és transversal.					

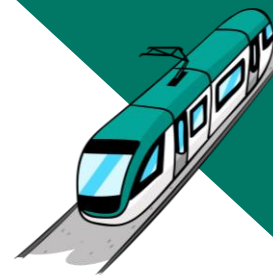


Objectius i concreció curricular secundària

Dins del **currículum escolar d'educació secundària s'estableixen 16 objectius** que s'han d'assolir en els ensenyaments i aprenentatges d'aquesta etapa educativa. Dels mencionats objectius, les activitats que es proposen dins el programa educatiu TRAMeduca busquen ajudar a la consecució de:

- a) Assumir amb responsabilitat els seus deures i exercir els seus drets respecte als altres, entendre el valor del diàleg, de la cooperació, de la solidaritat, del respecte als drets humans com a valors bàsics per a una ciutadania democràtica.
- d) Enfortir les capacitats afectives en tots els àmbits de la personalitat i amb la relació amb els altres, i rebutjar la violència, els prejudicis de qualsevol tipus, els comportaments sexistes i resoldre els conflictes pacíficament.
- e) Desenvolupar l'esperit emprenedor i la confiança en si mateix, el sentit crític, la iniciativa personal i la capacitat per aprendre a aprendre, planificar, prendre decisions i assumir responsabilitats.
- j) Desenvolupar habilitats per a l'anàlisi crítica de la informació, en diferents suports, mitjançant instruments digitals i d'altres, per transformar la informació en coneixement propi, i comunicar-lo a través de diferents canals i formats.
- m) Valorar críticament els hàbits socials relacionats amb la salut, el consum i el medi ambient, i contribuir a la seva conservació i millora.

Per contribuir a l'assoliment de les competències clau, el currículum de **l'educació secundària obligatòria** recull el conjunt de **competències bàsiques** de les matèries agrupades per àmbits de coneixement, continguts, etc. A continuació, s'adjunta un quadre amb les competències per àmbits de coneixement que es treballen en les activitats del programa TRAMeduca.

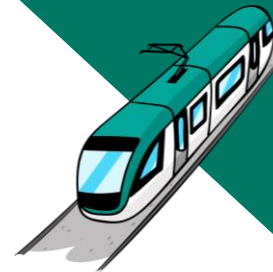


ÀMBIT LINGÜÍSTIC (Llengua catalana i castellana)													
Dimensió comprensió lectora			Dimensió expressió escrita			Dimensió comunicació oral			Dimensió literària		Dimensió actitudinal i plurilingüe		
1	2	3	4	5	6	7	8	9	11	12	A1	A2	A3
<p>Competència 3: Desenvolupar estratègies de cerca i gestió de la informació per adquirir coneixement.</p> <p>Competència 4: Planificar l'escrit d'acord amb la situació comunicativa (receptor, intenció) i a partir de la generació d'idees i la seva organització</p> <p>Competència 8. Produir textos orals de tipologia diversa amb adequació, coherència, cohesió i correcció lingüística, emprant-hi els elements prosòdics i no verbals pertinents.</p> <p>Competència 9. Emprar estratègies d'interacció oral d'acord amb la situació comunicativa per iniciar, mantenir i acabar el discurs.</p> <p>Actitud 2. Implicar-se activament i reflexiva en interaccions orals amb una actitud dialogant i d'escolta.</p>													

ÀMBIT CIENTÍFIC-TECNOLÒGIC														
Dimensió indagació de fenòmens naturals i de la vida quotidiana						Dimensió objectes i sistemes tecnològics de la vida quotidiana			Dimensió medi ambient			Dimensió salut		
1	2	3	4	5	6	7	8	9	10	11	12	13	14	15
<p>Competència 8. Analitzar sistemes tecnològics d'abast industrial, avaluar-ne els avantatges personals i socials, així com l'impacte en la salubritat i el medi ambient.</p> <p>Competència 11: Adoptar mesures amb criteris científics que evitin o minimitzin els impactes mediambientals derivats de la intervenció humana.</p>														
Continguts clau de les comp. bàsiques														
<p>CC2: Model d'energia</p> <p>CC6: Model de càrrega i interacció elèctrica</p> <p>CC17: Objectes tecnològics de la vida quotidiana</p> <p>CC22: Corrent elèctric i efectes. Generació d'electricitat</p> <p>CC23: Processos industrials. Mesures industrials per la sostenibilitat i contaminants industrials</p> <p>CC27: Impactes mediambientals de l'activitat humana. Recursos naturals: renovables i no renovables</p>														



ÀMBIT D'EDUCACIÓ EN VALORS								
Dimensió personal			Dimensió interpersonal			Dimensió sociocultural		
1	2	3	4	5	6	7	8	9
<p>Competència 1: Actuar amb autonomia en la presa de decisions i assumir la responsabilitat dels propis actes.</p> <p>Competència 3: Qüestionar-se i usar l'argumentació per superar prejudicis i consolidar el pensament propi.</p> <p>Competència 4: Identificar els aspectes ètics de cada situació i donar-hi respostes adients i preferentment innovadores</p> <p>Competència 5: Mostrar actituds de respecte actiu envers les altres persones, cultures, opcions i creences.</p> <p>Competència 6: Aplicar el diàleg i exercitar totes les habilitats que comporta, especialment per a la solució de conflictes interpersonals i per propiciar la cultura de la pau</p>								
<p>Continguts clau (dimensió personal):</p> <ul style="list-style-type: none"> • Identificació de les emocions i els sentiments propis. • Responsabilitat i corresponsabilitat. • Coherència. • Gestió de normes i límits. • Actitud crítica en l'observació i la interpretació de la realitat. 			<p>Continguts clau (dimensió interpersonal):</p> <ul style="list-style-type: none"> • Identificació de les emocions i els sentiments dels altres; empatia. • Identificació dels propis prejudicis i estereotips. • Sentiments i principis morals; actituds ètiques. • Responsabilitat i corresponsabilitat. • Gestió de normes i límits. • Habilitats socials. • Sensibilitat, respecte i tolerància envers els altres i la seva diversitat. • Drets i deures dels infants i dels adults. • Participació en el funcionament de l'aula i de l'escola i en activitats de l'entorn més proper. • Hàbits cívics i convivència en els diferents àmbits. 			<p>Continguts clau (dimensió social):</p> <ul style="list-style-type: none"> • Drets i deures dels infants i dels adults. • Sensibilitat, respecte i tolerància envers els altres i la seva diversitat. • Actitud crítica en l'observació i la interpretació de la realitat. • Funcionament democràtic; béns comuns i serveis públics. • Consum responsable i cura del medi. 		



ÀMBIT SOCIAL												
Dimensió històrica				Dimensió geogràfica			Dimensió cultural i artística			Dimensió ciutadana		
1	2	3	4	5	6	7	8	9	10	11	12	13
<p>Competència 3. Interpretar que el present és producte del passat, per comprendre que el futur és fruit de les decisions i accions actuals.</p> <p>Competència 5. Explicar les interrelacions entre els elements de l'espai geogràfic, per gestionar les activitats humanes en el territori amb criteris de sostenibilitat.</p>												
Continguts clau de l'àmbit:												
<p>CC2: Estratègies comunicatives en situacions d'interacció oral, exposició, comunicació de resultats i debats.</p> <p>CC3: Cronologia i temps històric. Situació en el temps i en l'espai dels fets històrics rellevants. Periodització convencional. Formes de comptar el temps d'altres cultures.</p> <p>CC18: Lectura i interpretació de mapes, plànols i imatges de diferents característiques i suports. Eines d'orientació espacial.</p> <p>CC19: Interacció entre els grups humans i el medi. Activitats econòmiques i el seu impacte mediambiental. Matèries primeres i fonts d'energia.</p> <p>CC25: Desenvolupament humà sostenible. Ús responsable, racional, solidari i democràtic dels recursos. Consum responsable.</p> <p>CC30: Identitats personals i col·lectives. Pertinença i cohesió social.</p>												

ÀMBIT PERSONAL I SOCIAL			
Dimensió autoconeixement	Dimensió aprendre a aprendre		Participació
1	2	3	4
Competència 4: Participar a l'aula, al centre i a l'entorn de manera reflexiva i responsable.			
<p>Continguts clau (dimensió autoconeixement):</p> <ul style="list-style-type: none"> • Capacitats cognitives: raonament, comunicació, indagació, imaginació, creativitat, etc. 	<p>Continguts clau (dimensió aprendre a aprendre):</p> <ul style="list-style-type: none"> • Hàbits d'aprenentatge: hàbits saludables, curiositat, atenció, motivació, constància, reconeixement i esmena d'errors, perseverança, etc. • Organització del coneixement: coneixements previs, relacions i associacions, cerca d'informació, mnemotècnica, eines de síntesi (esquemes, mapes conceptuals i mentals...), etc. • Transferència dels aprenentatges: anàlisi i síntesi, generalització, destreses i habilitats de pensament, pensament crític, pensament creatiu, etc. • Habilitats i actituds per al treball en grup: assumpció de rol, assertivitat, empatia, escolta activa, responsabilitat, etc. 	<p>Continguts clau (dimensió participació):</p> <ul style="list-style-type: none"> • Habilitats i actituds per a la participació: comunicació, empatia, assertivitat, respecte... 	



ÀMBIT DIGITAL										
Dimensió instruments i aplicacions			Dimensió tractament de la informació i organització dels entorns digitals de treball i d'aprenentatge			Dimensió comunicació interpersonal i col·laboració		Dimensió ciutadania, hàbits, civisme i identitat digital		
1	2	3	4	5	6	7	8	9	10	11
Competència 8. Realitzar activitats en grup tot utilitzant eines i entorns virtuals de treball col·laboratiu.										
Continguts clau										
1. Funcionalitats bàsiques dels dispositius										

METODOLOGIA

Les accions escolars es poden desenvolupar en tres passos o fases:

1. **Les activitats prèvies:** realitzant un treball previ a l'activitat principal, és a dir, el mestre o professor pot proposar al seu alumnat fer diverses activitats prèvies dissenyades dins el programa educatiu del TRAM, abans de realitzar l'activitat principal. Aquestes activitats serveixen per introduir i aproximar la temàtica que es tractarà a l'activitat central i poder obrir qüestions i generar interès als infants i joves.

Les activitats prèvies es treballen conjuntament amb el grup-classe a l'aula i es poden trobar dins de l'entorn web educatiu de [TRAMeduca](#)

2. **Les activitats principals:** es poden realitzar presencialment, al centre educatiu (actualment no es poden realitzar les activitats a les cotxeres de TRAM), i virtualment, a partir de la COVID-19 es van crear recursos digitals que permeten realitzar les activitats de TRAMeduca de manera telemàtica. Totes les activitats, ja sigui en un entorn o en un altre, estan dissenyades per treballar de forma conjunta amb el grup-classe.

Segons la temàtica i nivell educatiu de l'activitat s'utilitzen diferents estratègies educatives, com són el conte, el roll-playing o l'anàlisi de situacions entre d'altres.



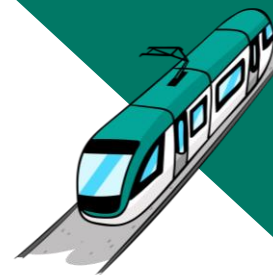
3. **Les activitats posteriors:** un cop fetes les activitats principals es poden seguir treballant les temàtiques exposades a partir d'activitats posteriors dissenyades dins el projecte educatiu del TRAM. Aquestes activitats pretenen ser un punt de reflexió i creació de materials propis per part dels i les alumnes, posant en pràctica els aprenentatges assimilats a l'activitat central.

Les activitats prèvies es treballen conjuntament amb el grup-classe a l'aula i es poden trobar dins de l'entorn web educatiu de [TRAMeduca](#)

EDUCADOR/A

Rol de l'educador/a

- És l'encarregat/da de facilitar els processos que es generen dins la metodologia participativa.
- Ha de promoure la participació, la reflexió i el diàleg de tots els i les participants del procés educatiu.
- Ha d'afavorir el debat obert i participatiu que incorpora també la pluralitat dels agents socials i la comunitat educativa.
- Ha d'observar per tal de poder realitzar una correcta avaluació de la seva programació d'aula, del procés d'aprenentatge dels i les participants i la seva labor com a educador/a, per tal de poder fer modificacions positives del programa si cal.
- Ha de col·laborar en el sentit que és una figura d'animació i motivació per als i les participants. Ha d'oferir activitats diverses i canviants (de la mateixa manera que els interessos i motivacions dels i les participants són canviants), ha de motivar amb la seva actitud a què els i les participants participin de manera activa a les activitats que proposi. Ha de proporcionar possibilitats de demanar canvis, de proposar alternatives o noves iniciatives. Ha d'afavorir un clima de diàleg obert a l'activitat, per tal que cap participant se senti cohibit/da per dir el que pensa o sent.



- Ha de preparar i condicionar l'espai per tal d'assegurar un correcte desenvolupament de les activitats, que els i les participants tinguin seguretat, que no falti cap tipus de material, que hi hagi recursos suficients, que l'espai sigui adequat per cada tipus diferent d'activitat, que els materials siguin els propicis per cada grup, etc.

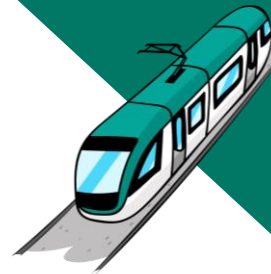
ACTIVITATS

Les activitats escolars del programa educatiu són:

Activitats	Curs	Temàtica
Mira el TRAM	Educació Infantil: P2, P3, P4 i P5	Primer contacte amb el tramvia
Investiga el TRAM	Cicle Inicial: 1r i 2n	Conèixer el TRAM
Viu el transport públic	Cicle Mitjà: 3er i 4rt	El Transport Públic
Aventura't al TRAM	Cicle Superior: 5è i 6è	Els desplaçaments en TRAM
I tu, què en penses?	ESO	Civisme i convivència
L'energia del TRAM	ESO, Batxillerat i Cicles Formatius	Tecnologia, sostenibilitat, mobilitat i seguretat

Els espais on es poden realitzar les activitats escolars del programa educatiu són:

- Centre escolar (actualment no es poden realitzar les activitats a les cotxeres de TRAM)
- Online



5.1. Mira el tramvia

EDUCACIÓ INFANTIL / 2 A 6 ANYS

Descripció

A través del conte “Mira el Tram” coneixerem la vida d’un tramvia durant una jornada, des que es lleva fins que se’n va a dormir. Hi trobarem diferents animacions amb les quals podrem interactuar i explorar diversos aspectes de viatjar amb tramvia.

Destinatari

Nens i nenes de 2 a 6 anys.

Objectius

OBJECTIU GENERAL

Donar a conèixer el TRAM com a transport públic i potenciar-ne el bon ús, tot promovent el civisme i la responsabilitat comuna.

OBJECTIUS ESPECÍFICS

- Aprendre com és un tramvia, tant per dins com per fora.
- Conèixer el funcionament del tramvia en el seu dia a dia i els diferents elements que el caracteritzen.
- Aprendre com ens hem de comportar tant dins del tramvia com a fora (parades).
- Conèixer com s'utilitza el tramvia i quins passos hem de seguir a l'hora de pujar- hi.



- Saber que el tramvia com a transport públic té una normativa de comportament per potenciar el civisme.

Continguts

a. Els mitjans de transport

- Coneixement del tramvia com a transport públic que podem utilitzar per moure'ns per la ciutat i els voltants.
- Identificació del tramvia: com és, quins elements el formen i com funciona.

b. Desplaçament en tramvia

- Reconeixement i descripció dels elements que conformen els desplaçaments en tramvia.
- Observació indirecta de les característiques d'un viatge en tramvia.

c. Seguretat en el desplaçament

- La mobilitat: principals normes de convivència i seguretat al tramvia.
- Adopció d'actituds prudentes per a la seguretat pròpia i la dels altres.

d. Civisme

- Valoració de la importància de fer un ús correcte dels mitjans de transport i de validar el bitllet.
- Valoració dels comportaments individuals que afecten la nostra mobilitat i la dels altres.



Eixos d'aprenentatge

- A comunicar-nos
- A tenir curiositat, a descobrir, a experimentar
- A entendre el món que ens envolta
- A anar creixent en autonomia i autoestima

Metodologia

- A l'aula, seguint el conte "Mira el Tram", l'educador/a ensenya a l'alumnat el tramvia. Per acabar, es fa una visita virtual per les cotxeres i es realitza un petit joc interactiu de preguntes i respostes. És una activitat presencial, d'escolta activa i participativa.
- L'activitat es pot dur a terme en format presencial al centre educatiu, o bé, en format on line.

Temporalització

- 1 hora



5.2. Investiga el tram

EDUCACIÓ PRIMÀRIA / 6 A 8 ANYS

Descripció

Els infants, amb el suport de les noves tecnologies, es converteixen en petits investigadors del TRAM. A partir d'un joc interactiu de preguntes i pistes, descobreixen i coneixen les parts més importants del tramvia. Per finalitzar, es fa una visita virtual a les instal·lacions del TRAM.

Destinatari

Nens i nenes de 6 a 8 anys. Adaptat a infants amb necessitats educatives especials.

Objectius

OBJECTIU GENERAL

Conèixer el tramvia, les seves parts i com funciona, tot descobrint els aspectes i part del procés que el fa funcionar.

OBJECTIUS ESPECÍFICS

- Identificar el tramvia dins els transports públics.
- Conèixer diferents aspectes rellevants i característics del tramvia, com ara l'energia utilitzada i la seguretat a l'hora de viatjar.
- Aprendre les parts del tramvia i com funciona.
- Conèixer les instal·lacions del tramvia per entendre les funcions de les persones que hi treballen.



Continguts

a. Els mitjans de transport

- Identificar el tramvia com un mitjà de transport públic.
- Conèixer les diferències entre el tramvia i altres transports: cotxe, bicicleta, metro i autobús. Diferències entre el transport públic i el privat: capacitat, energia i per on circula.

b. Tramvia

- Identificar els elements característics del tramvia: color, per on capacitat, com es condueix.
- Conèixer com funciona el tramvia i què necessita: energia que utilitza, catenària, pantògraf, via i rodes.
- Identificar els elements de les parades del tramvia: nom de la parada, termòmetre.

c. Seguretat en el desplaçament

- Prendre consciència de la importància d'anar segurs quan es viatja en tramvia.
- Identificar els elements de seguretat com ara les barres, el tirador d'emergència, la càmera de seguretat.
- Conèixer les principals normes de convivència i seguretat al tramvia (i a tots els transports públics): accessibilitat, seients reservats i barres per agafar-se.

d. Civisme

- Valorar la importància de fer un ús correcte dels mitjans de transport i la validació del bitllet.



- Identificar i fer un bon ús dels seients reservats, els espais reservats, les portes dobles i les portes simples.

Competències bàsiques

- Comunicativa lingüística
- Coneixement i interacció amb el món físic
- Competència digital
- Social i ciutadana
- Aprendre a aprendre
- Autonomia i iniciativa personal

Metodologia

- Els nens i nenes, amb l'ajut de les noves tecnologies, són uns investigadors/es amb una missió: identificar els elements clau del tramvia. La investigació conclou amb un joc interactiu on acaben de descobrir el tramvia per dins i per fora. Per finalitzar l'activitat es fa la visita virtual a les cotxeres del TRAM.
- L'activitat es pot dur a terme en format presencial al centre educatiu, o bé, en format on line.

Temporalització

- 1 hora



5.3. Viu el transport públic

CICLE MITJÀ - EDUCACIÓ PRIMÀRIA / 8 A 10 ANYS

Descripció

Els nens i nenes participen, mitjançant l'ús de les noves tecnologies, en un joc de preguntes-respostes per tal de conèixer aspectes rellevants de tots els transports públics. També experimenten, amb un joc interactiu, la importància de les actituds cíviques i respectuoses en el transport públic. L'activitat es complementa amb una visita virtual a les cotxeres del TRAM.

Destinatari

Nens i nenes de 8 a 10 anys. Adaptat a infants amb necessitats educatives especials.

Objectius

OBJECTIU GENERAL

Donar a conèixer els transports públics, especialment el tramvia, i crear un sentiment de pertinença per fomentar actituds i comportaments cíviics en el seu ús.

OBJECTIUS ESPECÍFICS

- Prendre consciència del que significa "transport públic" com a bé comú que s'ha de compartir amb altres persones usuàries sota criteris de civisme.
- Conèixer diferents aspectes rellevants i característics dels transports públics com són la capacitat, els llocs per on circulen i les energies que utilitzen.



- Crear un sentiment vers el transport públic com a nostre i, per tant, potenciar les actituds de respecte envers aquest tipus de mitjà.
- Reconèixer la importància de tenir cura dels mitjans de transport, centrant-nos en el tramvia, així com assumir i fomentar actituds i comportaments cívics en el seu ús.
- Sensibilitzar als nens i nenes sobre la importància i el significat de validar el títol.
- Valorar les actituds de respecte pel material mòbil i les instal·lacions dels transports públics.
- Conèixer les instal·lacions del TRAM per entendre com funcionen i les persones que hi ha al darrere, treballant perquè tot funcioni.

Continguts

a. Els mitjans de transport

- Coneixement del tramvia, autobús, metro i ferrocarrils, com a mitjans de transport públic que es poden utilitzar a la ciutat i els voltants.
- Identificar elements característics del tramvia, compartits o no amb altres tipus de transports públics: via, rodes, catenària, pantògraf, bogis, espais/seients reservats.
- Entendre què significa el concepte “transport públic”, entès com tots els tipus de transport mantinguts i utilitzats per la ciutat, en contraposició amb el transport privat.

b. Desplaçament en transport públic

- Reconeixement dels elements que conformen els desplaçaments en transport públic, partint de l'exemple del tramvia: plànols: termòmetre, línies, horari.



- Observació indirecta de les característiques d'un viatge en tramvia.

c. Seguretat en el desplaçament

- Presa de consciència de la importància de la seguretat a l'hora de desplaçar-se en transport públic.
- Coneixement de les principals normes de seguretat al transport públic.

d. Civisme

- Valoració de la importància de fer un ús correcte dels mitjans de transport i de la validació del bitllet.
- Identificació dels comportaments incívics, vandàlics i defraudadors. Potenciar el rebuig d'aquestes situacions.
- Identificació i valoració positiva de les actituds cíviques i respectuoses.

e. Sostenibilitat

- Entendre que és la mobilitat sostenible i perquè el transport públic, i especialment el tramvia, és un mitjà de transport sostenible.
- Valoració dels mitjans de transport que no perjudiquen el medi ambient.

Competències bàsiques

- Comunicativa lingüística
- Coneixement i interacció amb el món físic
- Social i ciutadana
- Aprendre a aprendre
- Autonomia i iniciativa personal

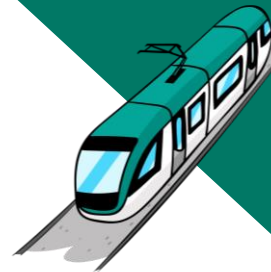


Metodologia

- L'activitat es divideix en dues parts:
 - 1. Primer els nens i nenes participen en un joc de preguntes-respostes per tal de conèixer aspectes rellevants de tots els transports públics. I es mostren diferents característiques del tramvia de Barcelona (per on passa, com funciona, la parada, etc.)
 - 2. Després, amb un joc interactiu, treballen la importància de les actituds cíviqves i respectuoses en el transport públic. Per finalitzar l'activitat es fa la visita virtual a les cotxeres del TRAM.
- L'activitat es pot dur a terme en format presencial al centre educatiu, o bé, en format on line

Temporalització

- 1 hora 30 minuts



5.4. Aventura't al tram

CICLE SUPERIOR – EDUCACIÓ PRIMÀRIA / 10 A 12 ANYS

Descripció

Els nens i nenes han de simular, amb el suport de les noves tecnologies, la planificació i la realització d'un viatge amb tramvia, des d'on som fins on volem anar, passant per com i on hem de trobar aquesta informació. L'objectiu és treballar l'autonomia dels nens i nenes i les bones conductes dins del transport públic. Per finalitzar l'activitat es fa la visita virtual a les cotxeres del TRAM.

Destinatari

Nens i nenes de 10 a 12 anys. Adaptat a infants amb necessitats educatives especials.

Objectius

OBJECTIU GENERAL

Aprendre com preparar i fer un desplaçament en tramvia, per tal de fomentar l'autonomia dels participants i el civisme a l'hora de viatjar.

OBJECTIUS ESPECÍFICS

- Reflexionar sobre els transports públics i els seus usos quotidians.
- Conèixer i entendre quins són els passos per preparar un viatge en tramvia.
- Conèixer diferents aspectes del tramvia per tal de saber com utilitzar-lo, com trobar la parada que ens va bé, saber com treure un títol de la màquina expenedora i saber interpretar els panells informatius.



- Sensibilitzar els nens i nenes sobre la importància de validar el títol.
- Valorar les actituds de respecte pel material mòbil i les instal·lacions del tramvia.
- Adquirir hàbits de seguretat per tal de prevenir incidents dins i fora del tramvia.
- Conèixer les instal·lacions del tramvia per entendre com funcionen i les persones que hi ha al darrere, treballant perquè tot funcioni.

Continguts

a. Els mitjans de transport

- Identificació dels diferents transports que utilitzen els nens i nenes.
- Valoració del tramvia com a transport útil per als seus desplaçaments.
- Coneixement dels diferents bitllets i títols que existeixen per desplaçar-se en tramvia i en els diferents transports públics.
- Aprofundiment del concepte del transbordament en els transports públics i les seves implicacions.

b. Desplaçament en el tramvia

- Maneig dels elements que conformen els desplaçaments en tramvia: plànols, termòmetre, línies i horaris.
- Interès per aprendre a desplaçar-se de manera autònoma i segura en tramvia.
- Planificació d'un viatge en tramvia: saber on som i on volem anar.
- Interacció amb els plànols de línies i horaris del TRAM com a recursos en la preparació dels desplaçaments en tramvia.

**c. Seguretat en el desplaçament**

- Coneixement de les principals normes de convivència i seguretat en un viatge en tramvia.
- Identificació dels punts conflictius: on espero el tramvia i com moure'm dins l'entorn immediat del tramvia.
- Reconeixement dels elements de seguretat interiors del tramvia: les portes d'accés, les barres de seguretat, els seients i espais reservats i el tirador d'emergència.

d. Civisme

- Valoració de la importància de fer un ús correcte dels mitjans de transport i de validar el bitllet.
- Valoració dels comportaments individuals que afecten la nostra mobilitat i la dels altres.

e. Sostenibilitat

- Presa de consciència del tramvia com a transport públic i per tant, com a bé comú.
- Normes d'ús i prioritat dins el TRAM.
- Valoració de la importància de fer un ús correcte del tramvia i de validar el bitllet.
- Actitud de respecte i responsabilitat en l'ús del tramvia.

Competències bàsiques

- Comunicativa lingüística
- Coneixement i interacció amb el món físic



- Competència digital
- Social i ciutadana
- Aprendre a aprendre
- Autonomia i iniciativa personal

Metodologia

- A l'aula, els nens i nenes fan una simulació, amb el suport de les noves tecnologies, de la planificació i la realització d'un viatge amb tramvia. Per fer-ho primer visualitzaran uns vídeos on se'ls plantejaran uns desplaçaments i mitjançant unes taules hauran de planificar el viatge des d'on som fins on volem anar, passant per com i on hem de trobar aquesta informació, treballant així l'autonomia dels nens i nenes. A continuació, visualitzaran el vídeo d'un desplaçament i a partir d'un joc, analitzaran les bones conductes en el transport públic. Per finalitzar l'activitat es fa la visita virtual a les cotxeres del TRAM.
- L'activitat es pot dur a terme en format presencial al centre educatiu, o bé, en format on line.

Temporalització

- 1 hora 30 minuts



5.5. L'energia del tram

EDUCACIÓ SECUNDÀRIA / 12 A 18 ANYS

Descripció

En aquesta activitat s'aprèn, amb el suport de les noves tecnologies, el recorregut de l'energia des que es genera fins que fa funcionar el tramvia. S'analitzen les principals fonts de generació d'energia elèctrica i el seu impacte en el medi, i s'identifiquen les diferents activitats professionals necessàries per fer funcionar un tramvia.

Destinatari

Activitat adreçada a secundària, batxillerat i cicles formatius. Adaptacions a les necessitats educatives especials.

Objectius

OBJECTIU GENERAL

Conèixer el tramvia des d'una perspectiva mediambiental i tecnològica, donant rellevància a la seva eficiència i sostenibilitat.

OBJECTIUS ESPECÍFICS

- Comprendre que el coneixement científic és un saber integrat que s'estructura en diverses disciplines, i conèixer i aplicar els mètodes de la ciència per identificar els problemes propis de cada àmbit per a la seva resolució i presa de decisions.
- Adquirir coneixements bàsics que capacitin per a l'exercici d'activitats professionals i alhora facilitin el pas del món educatiu al món laboral.



- Valorar críticament els hàbits socials relacionats amb el medi ambient, i contribuir a la seva conservació i millora.

Continguts

- Camí de l'electricitat des de la central fins a les línies del tramvia: generació, transport, distribució i consum.
- Energies renovables i no renovables.
- Centrals elèctriques: tipus i fonts d'energia que utilitzen.
- Transport de l'electricitat: línies d'alta, mitja i baixa tensió.
- Com arriba i com es distribueix l'electricitat al tramvia: les subestacions, el feeder, la catenària i el pantògraf.
- Sistemes de tracció: els bogis i frens.
- El TRAM i la sostenibilitat.
- Càlculs associats amb el consum elèctric d'un tramvia.
- Orientació professional i noves vocacions tècniques.

Competències bàsiques

- Comunicativa lingüística
- Competència matemàtica
- Coneixement i interacció amb el món físic
- Competència digital
- Social i ciutadana
- Aprendre a aprendre



- Autonomia i iniciativa personal

Metodologia

- A l'inici de l'activitat, a partir d'una projecció, s'explica la xarxa del tramvia, els seus elements i funcionament. Tot seguit, es realitzen dues activitats interactives sobre l'energia que el TRAM necessita per funcionar, incidint en tot el procés que s'ha de realitzar des de la generació fins al consum i fent una comparativa amb altres mitjans de transport, per finalitzar l'activitat es realitza una petita conclusió mitjançant un joc de preguntes. A continuació, es fa la visita virtual a les cotxeres del TRAM.
- L'activitat es pot dur a terme en format presencial al centre educatiu, o bé, en format on line.

Temporalització

- 2 hores



5.6. I tu, què en penses?

EDUCACIÓ SECUNDÀRIA / 12 A 16 ANYS

Descripció

Mitjançant l'ús de les noves tecnologies i del visionat d'un vídeo, els alumnes reflexionen al voltant dels diferents transports públics que tenen a l'abast, quina utilitat tenen per a ells/es, quins són els avantatges del TRAM i la importància que els usuaris tinguin un comportament cívic i que es respectin les mesures de seguretat.

Destinatari

Adolescents de 12 a 16 anys. Adaptacions a les necessitats educatives especials.

Objectius

OBJECTIU GENERAL

Reconèixer el tramvia com a propi i treballar les normes necessàries per a una bona convivència en els transports públics.

OBJECTIUS ESPECÍFICS

- Identificar quina utilitat té el TRAM per a nosaltres. Apreciar la funció del transport públic dins la vida quotidiana.
- Reconèixer el TRAM com un bé públic.
- Reconèixer el TRAM com un espai públic.
- Ser conscients de les repercussions dels comportaments cívics i incívics als transports públics (menjar, brutícia, volum de música alt).



- Reflexionar sobre aspectes de seguretat (fora i dins del TRAM).
- Saber fer un tractament de la informació que es dona als diferents espais del TRAM per fer-ne un bon ús.
- Adquirir habilitats per fer servir el TRAM com un mitjà de transport quotidià.

Continguts

a. Els mitjans de transport

- El transport públic: diferència entre els transports i la utilitat que tenen per als usuaris.
- Visió global de la situació del tramvia arreu del món.
- Avantatges del tramvia envers els altres transports que cohabituen a la ciutat.
- El tramvia: un mitjà de transport de tots i totes (un bé públic).
- Acceptació del tramvia com un mitjà de transport de tots els ciutadans.
- Conscienciació sobre el finançament del tramvia.
- Col·laboració en el treball en grup.

b. Desplaçament en el tramvia

- Seguretat en el desplaçament en tramvia.
- Reconeixement i descripció dels elements que conformen els desplaçaments en tramvia.
- Observació indirecta de les característiques d'un viatge en tramvia.
- Observació de diferents instal·lacions del TRAM.

**c. Civisme**

- Civisme en el tramvia.
- Actitud de respecte i responsabilitat en l'ús del tramvia.
- Importància de la validació del títol.
- Expressió de sentiments vers els comportaments incívics.

d. Sostenibilitat

- El tramvia com a transport sostenible.
- El tramvia dins la xarxa de transport públic a l'àrea metropolitana.
- Entendre què és la mobilitat sostenible i perquè el tramvia és un mitjà de transport sostenible.
- Valoració dels mitjans de transport que no perjudiquen el medi ambient.

Competències bàsiques

- Comunicativa lingüística
- Coneixement i interacció amb el món físic
- Competència digital
- Social i ciutadana
- Aprendre a aprendre
- Autonomia i iniciativa personal

Metodologia

- A partir de la descoberta d'on som i on volem anar, utilitzant tauletes digitals, s'expliquen els diferents transports públics i la utilitat que tenen



per a nosaltres. A continuació, en primer lloc es projecta el vídeo “El TRAM em porta on vull anar” i realitzen un joc interactiu per aprofundir en els continguts del vídeo i per tal de conèixer els avantatges del TRAM. En segon lloc, per tal de convidar a la reflexió i al pensament crític es realitza un joc de preguntes entorn els aspectes relacionats amb el civisme i la seguretat dins i fora del TRAM. Per finalitzar l’activitat es fa la visita virtual a les cotxeres del TRAM.

- L’activitat es pot dur a terme en format presencial al centre educatiu, o bé, en format on line.

Temporalització

- 2 hores



6. AVALUACIÓ

L'avaluació és l'**instrument** que ens **permet organitzar la comparació entre la situació prevista inicialment i la situació real** del projecte educatiu. Aquesta comparació ens ha de donar informació del grau d'assoliment d'allò que inicialment havíem previst, així com dels diferents factors (o raons) que han possibilitat o han dificultat aquest assoliment.

Els **objectius** d'una avaluació són:

- Revisar i reorientar el desenvolupament del procés.
- Valorar els resultats i obtenir conclusions.
- Identificar els elements que determinen les diferències entre allò que s'esperava i els resultats obtinguts.

Totes les accions i activitats de "TRAM, un mitjà d'educació" es valoren a partir d'una avaluació constant i sistemàtica, que es realitza durant el procés i té la finalitat d'indicar-nos quina és l'evolució que s'experimenta en el context d'intervenció mitjançant la comparació de la situació real amb la situació prevista teòricament, de manera que puguem reorientar el procés. I a partir d'una avaluació final o sumatòria, ens dona informació sobre el grau d'assoliment d'allò que hem pretès d'aconseguir amb la intervenció educativa.

Per fer una correcta avaluació, s'han de seguir **quatre fases**:

- La **primera fase** és la de concretar el tipus d'informació necessària i rellevant, en quant el que volem avaluar, com, quan i qui ho ha d'avaluar.
- La **segona fase** tracta de recollir la informació, per tant s'han d'elaborar els instruments d'avaluació i fer la seva corresponent aplicació.
- La **tercera fase** és valorar la informació i donar a conèixer els resultats, la interpretació de les dades recollides i elaborar els informes d'avaluació.
- La **quarta fase** és la reformulació de la intervenció educativa portant a terme els canvis de millora proposats.